



# 蜂鸣器、警报器

KSP 系列多功能宽电压蜂鸣器

KB 系列电子蜂鸣器

KLP-BZ 系列

HRB-PS 系列面板用蜂鸣器

KMB 系列蜂鸣器

HRE-S90 系列电铃

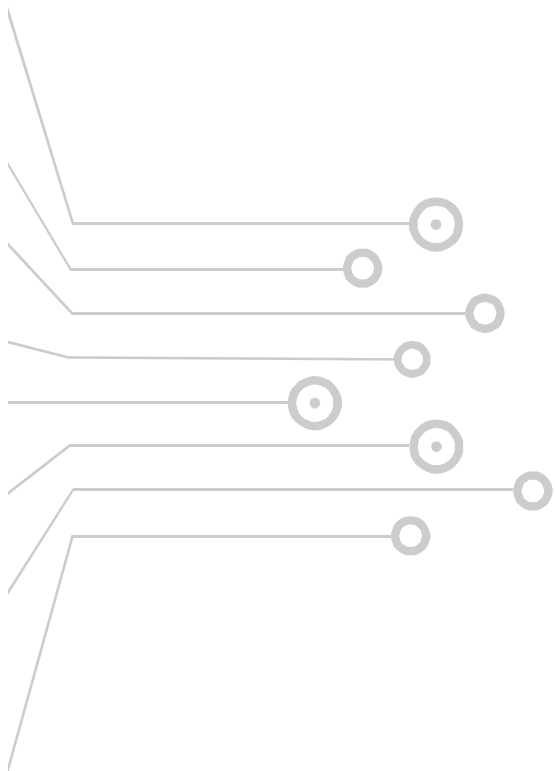
KSV 系列程控语音报警器



## 多功能宽电压蜂鸣器

### KSP系列产品特点

- 单一机种实现四种音调。
- 宽工作电压范围。
- 式样美观，可以面板安装或底盘安装（备有底盘安装支架）。
- 输出音量大小可以调节。
- 实用新型专利技术。

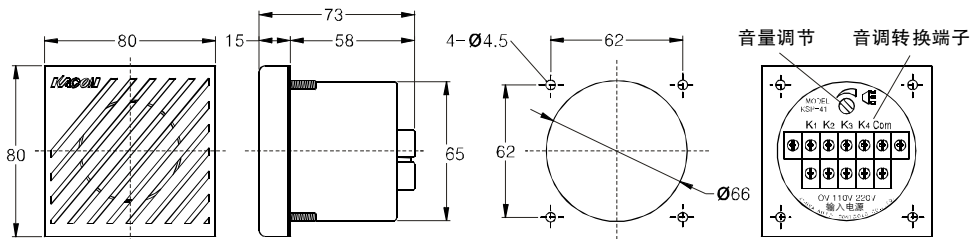


# KSP 系列

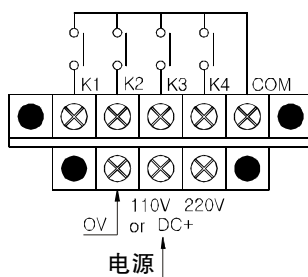


KSP-41S	110/220VAC
KSP-42S	12/24VDC
KSP-43S	110~125VDC
KSP-41T	110/220VAC
KSP-42T	12/24VDC
KSP-43T	110~125VDC

## 外形尺寸及接线图 (KSP)

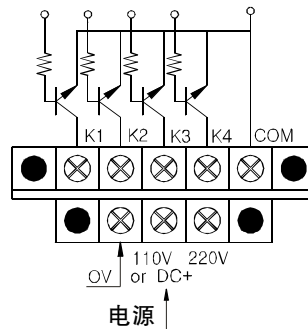


### 通过触点输入控制



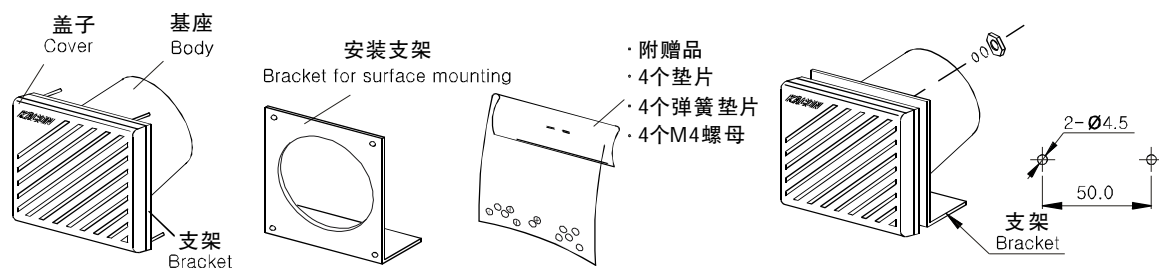
使用于继电器或开关时

### 通过晶体管输入控制



使用于晶体管或固态继电器时

### 附件使用



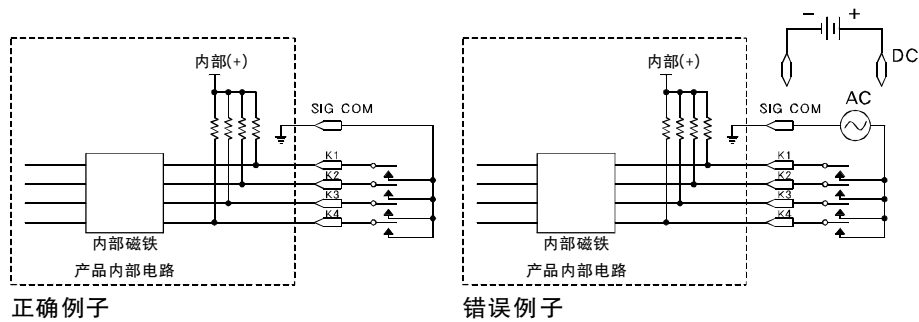
# 性能特征 (KSP)

安装孔	Ø66mm		
输入电压	KSP-41□ 110VAC/220VAC		
	KSP-42□ 12VDC/24VDC		
	KSP-43□ 100~125VDC		
消耗电力	约5W左右		
最大输出	1W(PEAK)		
音量	83分贝以上		
防护等级	IP65		
声音种类	区分	KSP-4□S	KSP-4□T
	K1	救护车	快节奏
	K2	巡逻警车	慢节奏
	K3	电话铃声	高音
	K4	音乐	低音
装配螺丝扭矩	0.5N·m(5.10kgf·cm)		

※如因提高质量而进行产品更改，恕不另行通知。

## 使用注意事项

- 该产品的输入信号内部电路如下图所示具有内部电路公共端口。
- 信号输入端口和电源端口为不同电路端口，因此在接线操作时切勿一起连接。导致机械损坏的因素。



## 与PLC的接线

与PLC(继电器模块组合)之间的连接方法

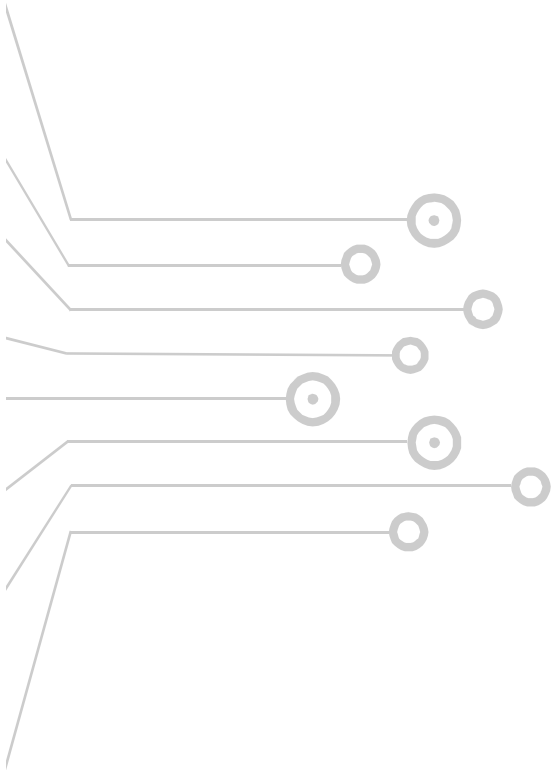
- 1、非PLC内部端子时，产品信号公共端子首先连接于触点公共端子后再进行各信号端子之间的连接。
- 2、PLC内部端子时，产品与PLC之间采用继电器模块组合(RT-004T)连接设计并进行信号传送。



## 多音调宽电压报警器

KSP-61

KSP-62



● 认证事项 ●





Ø30 安装孔

16 种音乐

通过欧盟CE认证

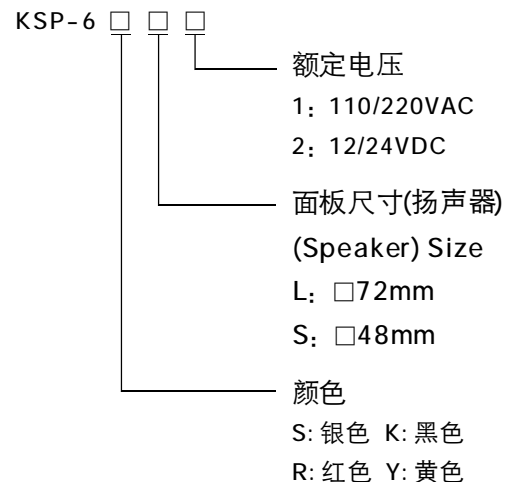
## 产品特点

- Ø 30孔径卡式安装(方便快捷, 提高安装效率)
- 两种安装固定方式(面板开孔安装和使用支架底盘安装)
- 多种音调(16种音调可通过端子和本体DIP开关选择)
- 多种颜色(扬声器颜色, 银色、红色、黄色、黑色)
- 两种外型尺寸(扬声器尺寸, □72mm/□48mm)
- 通过欧盟CE认证

## 性能特征

额定电压	KSP-61□□:110/220VAC KSP-62□□:12/24VDC
面板尺寸(扬声器)	□48mm, □72mm
功率消耗	5W
音量	最大110分贝(可调节)
寿命	最小1,000小时
颜色(扬声器)	银色、黑色、红色、黄色
安装方式	Ø30安装孔面板安装支架底盘安装
音调	16种音调
工作温度范围	-10 ~ +60°C(无凝露和冰冻)
接线螺丝扭矩	0.5N·m(5.1kgf·cm)

## 型号命名



## 颜色选择

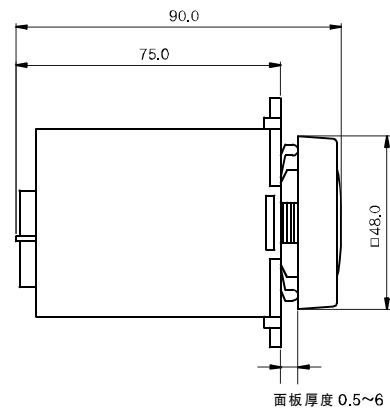
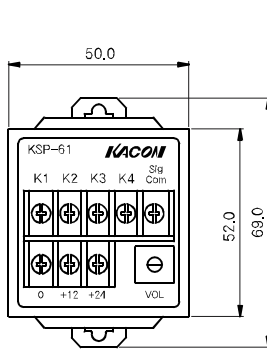
模式选择	K1	K2	K3	K4
模式1(11)	急速警报音	慢速警报音	哆、咪、咪	儿歌《铃儿响叮当》
模式2(01)	连续音	间断音	急救车	儿歌
模式3(10)	宇宙枪	电话铃声	学校钟声	儿歌
模式4(11)	高间断音	高连续音	儿歌	木琴声

## 注

- 1、改变音调(模式1、2、3、4)时, 先把电源关断后, 再转换DIP拨码开关。
- 2、16种音调请查阅网站[www.kacon.co.kr](http://www.kacon.co.kr), 您可直接查到相关内容, 并可以试听。

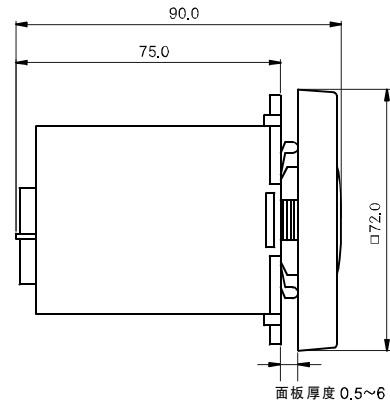
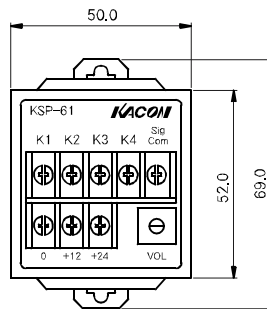
## KSP-6□S

※颜色：R, Y, K, S



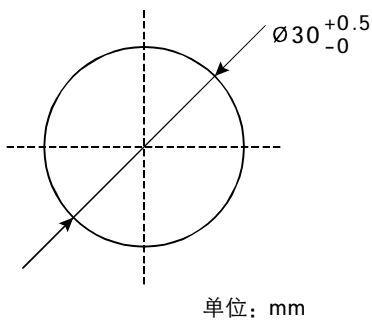
## KSP-6□L

※颜色：R, Y, K, S

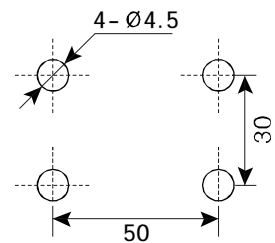


## 安装尺寸

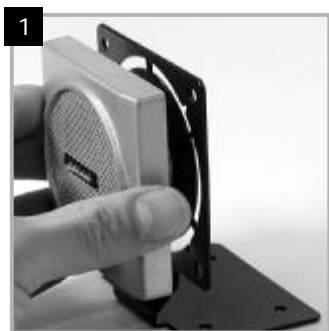
面板开孔加工图



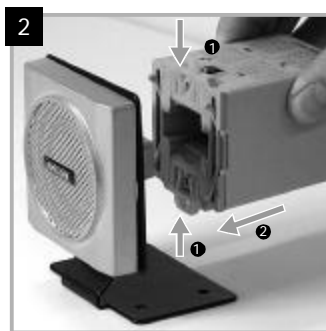
支架使用时开孔加工图



## 产品安装方法



把扬声器对准 $\varnothing 30$ 孔插入即可。



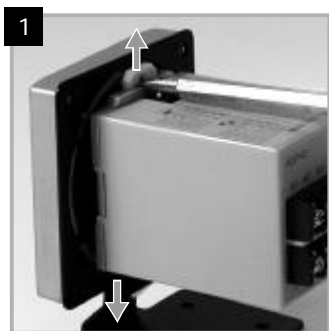
将产品本体按箭头方向推入，与扬声器连接，并往下按黄色卡扣，即可保持锁定状态。



最终组装完成。

**注** 进行第二步操作时，应避免用猛力，以免产品破损。

## 产品拆卸方法



使用螺丝刀等工具把上下黄色卡扣以垂直方向向上打开，即可容易分离产品主体。



把扬声器后部的倒勾钮以箭头方向按，即可从面板或支架上拆卸下来。

## 注意事项



产品组装完成后，为了扬声器的稳定，请将双面胶标签撕下后，贴在面板上。

## 音量调节方法



可用“一字”螺丝刀进行调节。

- 向左：音量减小。
- 向右：音量增大。

## 音调选择方法



把产品本体上侧的DIP拨码开关上下转换，可获所需音调。(模式1~模式4)  
注：设置模式时，请切断电源。

## 安装用支架



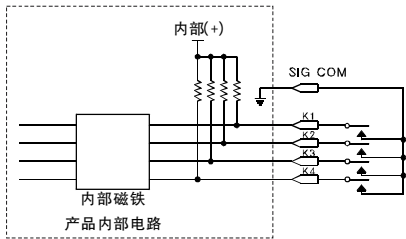
露出表面安装用支架

注：配件：M4-15螺丝/螺母/弹簧各4枚(购买支架时提供)

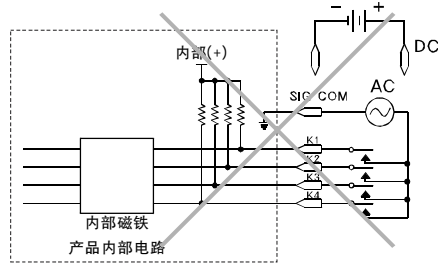


## 使用注意事项

① 该产品的输入信号内部电路如下图所示，具有内部电路公共端口。

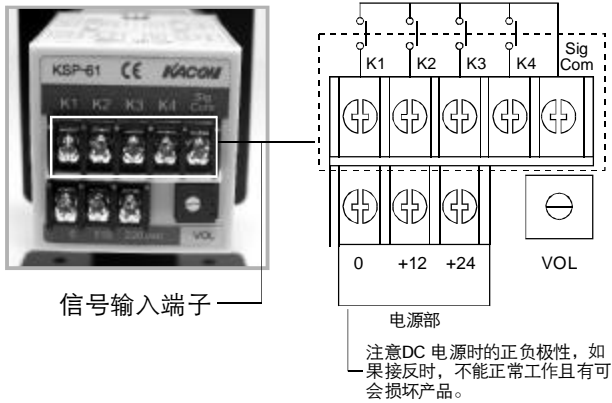


正确例子



错误例子

② 使用继电器及按钮开关改变音调。

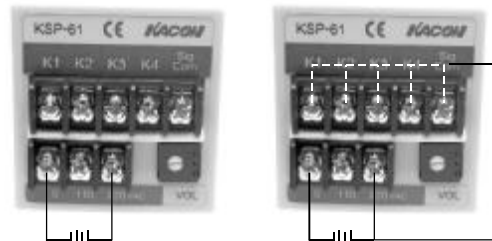


信号输入端子

电源部

注意DC电源时的正负极性，如果接反时，不能正常工作且有可能会损坏产品。

③ 信号端口和电源端口为不同电路端口，因此在接线操作时切勿一起连接。导致损坏的主要因素。



正确例(O)

错误例(X)

④ 重设新置音色模式时，请务必切断输入电源。如不切断电源将导致电气故障及出现非正常的信号音。

## 与PLC的接线

### 与PLC(继电器模块组合)之间的连接方法

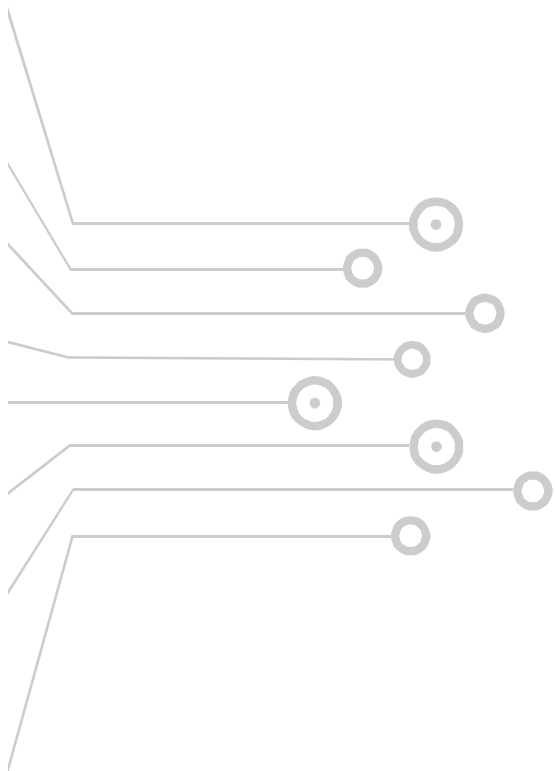
- 1、非PLC内部端子时，产品信号公共端子首先连接于触点公共端子后再进行各信号端子之间的连接。
- 2、PLC内部端子时，产品与PLC之间采用继电器模块组合(RT-004T)连接设计并进行信号传送。



## 电子蜂鸣器

### KB系列产品特点

- 最驰名、最畅销的工业控制盘用电子式蜂鸣器。
- 带LED发光指示。
- 通过内置跳线设置连续和间断型两种发声形式。
- 安装直径 $\varnothing 22$ 和 $\varnothing 25$ 。
- 操作电压范围宽AC90~240V, DC12~24V。
- 与K系列控制元件同一结构形式, 可与多种类型控制元件搭配



# KB 系列



KB-5BAFS(AC)  
KB-5BADS(DC)

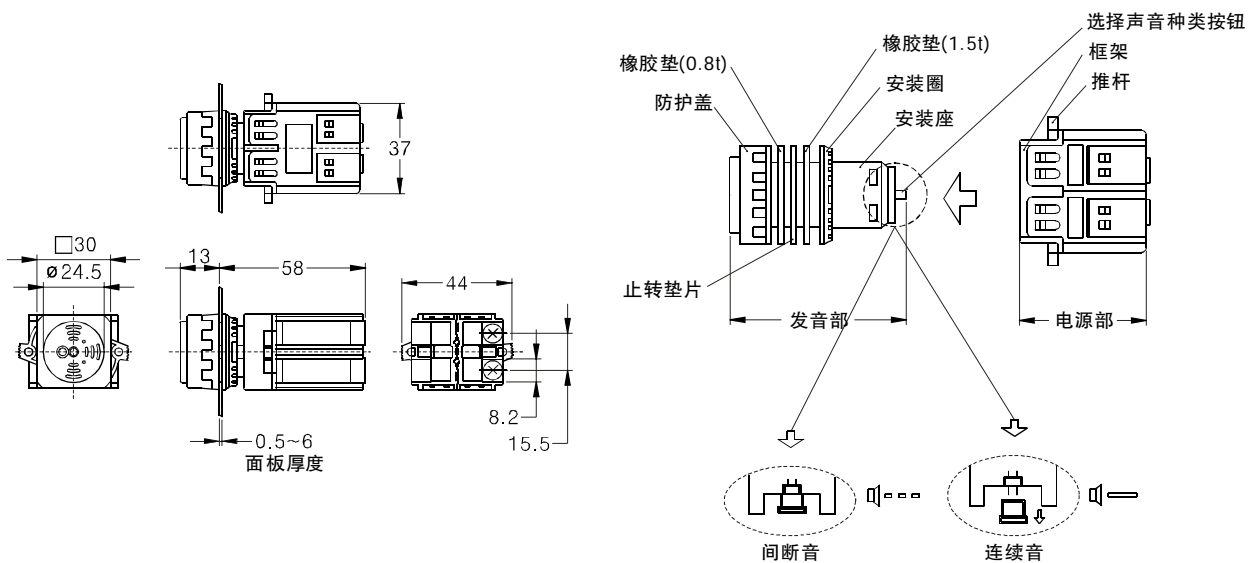


KB-2BAFS(AC)  
KB-2BADS(DC)

## 性能特征 (KB)

安装孔	KB-2B: $\phi 22\text{mm}(+0.5)$ /KB-5B: $\phi 25\text{mm}(+0.5)$
输入电压	KB-□BAFS: 90VAC~240VAC
	KB-□BADS: 12VDC~24VDC
消耗电力	约5W左右
最大输出功率	1W(PEAK)
音量	80 分贝以上
防护等级	IP40
声音种类	连续音
	间断音
装配螺丝扭矩	0.8 N·m(8.16kgf·cm)

※如因提高质量而进行产品更改，恕不另行通知。

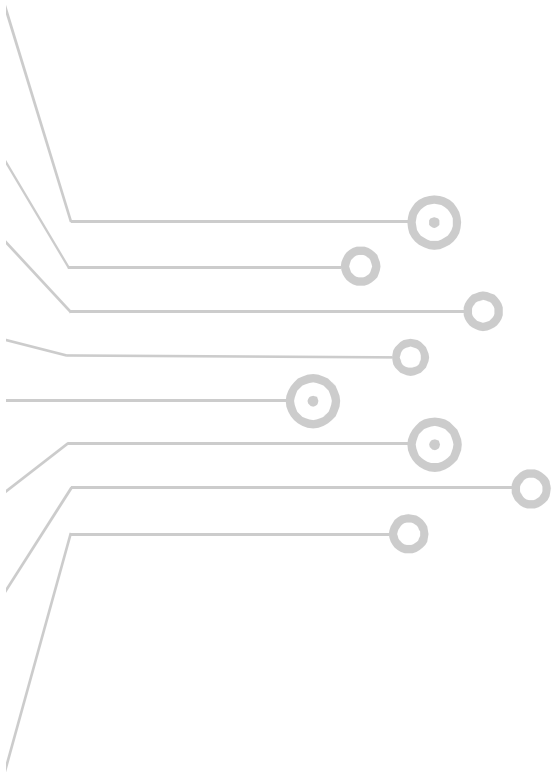




## 指示灯/蜂鸣器

### KPL-BZ系列蜂鸣器

- 带LED发光指示，红色和绿色两种规格。
- 安装直径 $\varnothing 22/25$ mm共用。
- 备有连续和间断型两种发声形式。
- 经济适用，性价比高。



# KPL-BZ 系列

## 带灯蜂鸣器(ø22,25共用)



AC/DC	12V
	24V
	110V
AC	220V

KPL-BZ□□

※ □ I: 断续音 C: 连续音; □ R红色, G绿色

## 性能特征

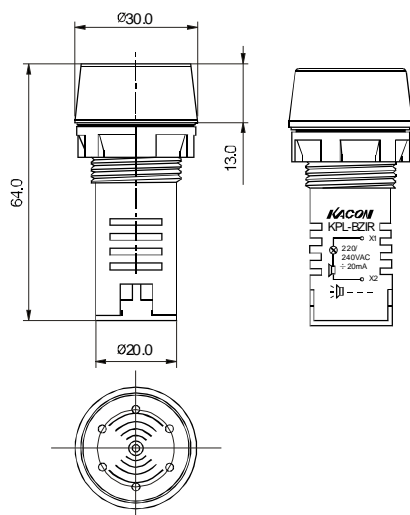
消耗电流	约20mA
绝缘电阻	100MΩ 以上 500VDC
寿命	50,000小时(KPL系列指示灯)
声音种类	断续音
	连续音
音量	80Phone(dB)以上
防护等级	IP65(KPL系列指示灯)
重量	约24g
环境温度	-25℃~55℃(无凝露、无结冰)
装配螺丝扭矩	0.8N·m(8.16kg·cm)

※ 如因提高质量而进行产品更改, 恕不另行通知。

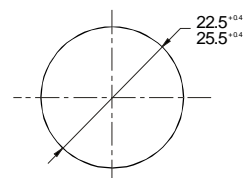
## 外形尺寸及面板加工图

### 蜂鸣器

KPL-BZ□□



### 面板加工图

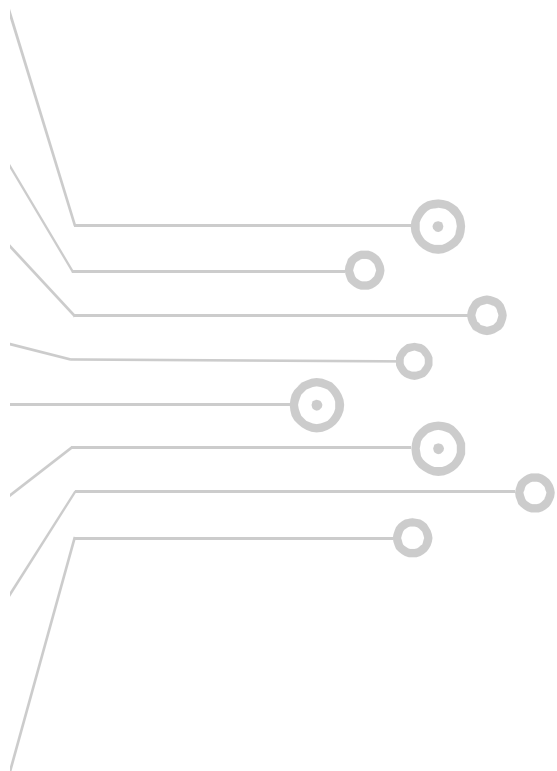




## Ø 25,30 面板用蜂鸣器

### HRB系列产品特点

- 超高亮LED指示灯内藏型。
- 备有连续和间断型两种发声形式。
- 安装直径分Ø 25mm和Ø 30mm。
- 耐长时间工作，无电磁干扰。
- 最驰名、最畅销代表性形式之一。



### ● 认证事项 ●

已获取实用新型专利

# HRB-PS 系列

Ø 25 电子式蜂鸣器



HRB-PS52□□	AC/DC	12V 24V 110V
	AC	220V

※□I: 间断音 C: 连续音 □R

Ø 30 电子式蜂鸣器



HRB-PS50□□	AC/DC	12V 24V 110V
	AC	220V

※□I: 间断音 C: 连续音 □R

## 性能特征 (HRB-PS)

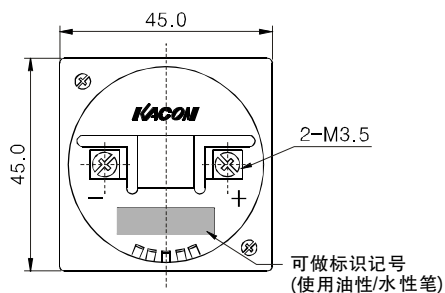
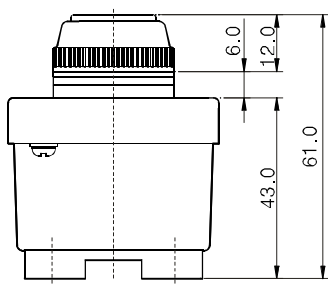
发光部	寿命: 50,000hrs 颜色: 红色
安装孔	PS□2: Ø25mm(+0.5) / PS□0: Ø30mm(+0.5)
使用电压	220, 110VAC 12, 24, 110VDC
消耗电力	电子式DC: 25mA, 电子式AC: 4VA
最大输出	1W(PEAK)
音量	80Phone(dB)以上
防护等级	IP40
声音种类	间断音、连续音
介质耐压	充电部和非充电部: 1,000VAC 1分钟
环境温度	-10°C~55°C(无凝露、无结冰)
环境湿度	35%~85% RH
装配螺丝扭矩	0.8N·m(8.16kgf·cm)

※如因提高质量而进行产品更改，恕不另行通知。

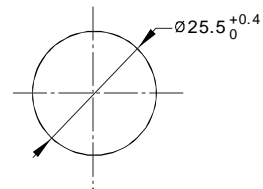
# 外形尺寸及接线图 (HRB-PS)

## HRB-PS□2系列

∅25

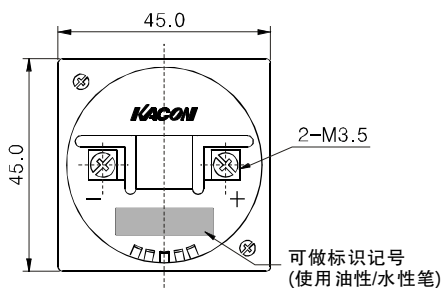
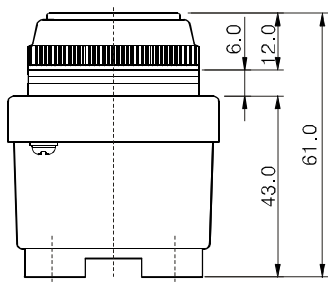


## 面板加工图

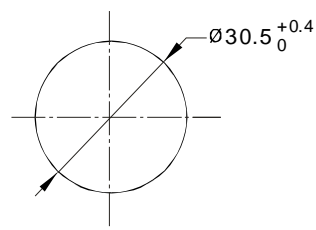


## HRB-PS□0系列

∅30



## 面板加工图



## 使用注意事项

- 电气式DC蜂鸣器的触点直接串联于感性负载的线圈上，故此结构唯有DC蜂鸣器的寿命有限，且因感性负载所产生的噪音影响其它机械，请另行安装噪音抑制器防范未然，如其它机械噪音承受性能较低，建议选用电子蜂鸣器。
- 冲击会导致音质变化，使用时请注意。

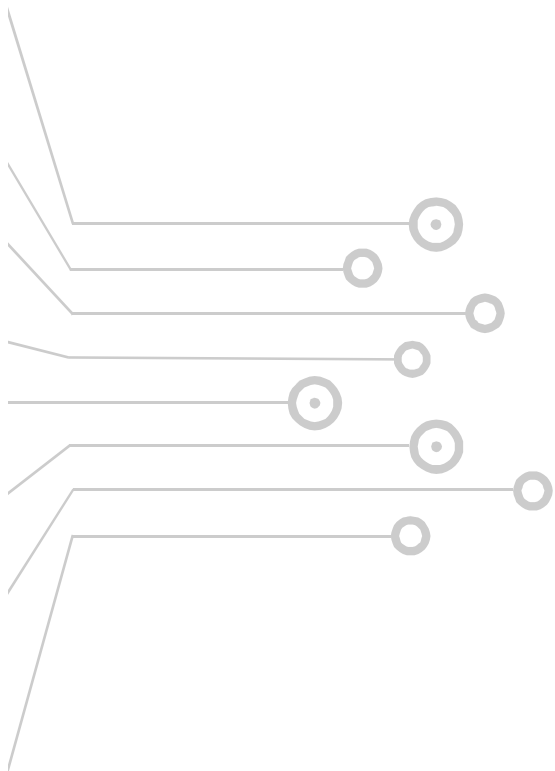




## 电气式蜂鸣器

### KMB系列产品特点

- 耐长时间工作，温升稳定。
- 最驰名、最畅销代表性形式之一。
- 新颖的式样，已获得专利技术。
- 备有面板安装型（N80）和埋入安装型（P80）。
- 新DC驱动型为电子电路形式，带LED指示灯。



# KMB 系列

## Ø 65 露出式蜂鸣器



KMB-N80A2 (220VAC)  
KMB-N80A1 (110VAC)  
  
KMB-N80D2 (12VDC)  
KMB-B80D4 (24VDC)  
KMB-N80D1 (110VDC)

## Ø 65 埋入式蜂鸣器



KMB-P80A2 (220VAC)  
KMB-P80A1 (110VAC)  
  
KMB-P80D2 (12VDC)  
KMB-P80D4 (24VDC)  
KMB-P80D1 (110VDC)

※ 上面标记以外产品电压及特征，订货生产，交货期，价格请与各代理商咨询。  
※ 上面标记的产品额定为110VDC，110VAC使用电压为110~125V。

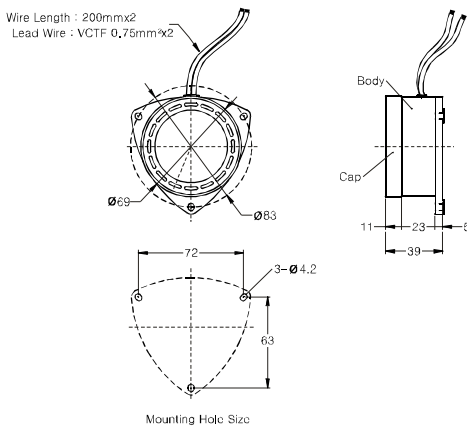
### 性能特征 (KMB)

安装孔	P80 Ø66mm(+0.5)
使用电压	220, 110VAC
	12, 24, 110VDC
消耗功率	约5W左右
最大输出功率	1W(PEAK)
音量	80Phone(dB)以上
防护等级	IP40
声音种类	电气：颤音
装配螺丝扭矩	0.8N·m(8.16kgf·cm)

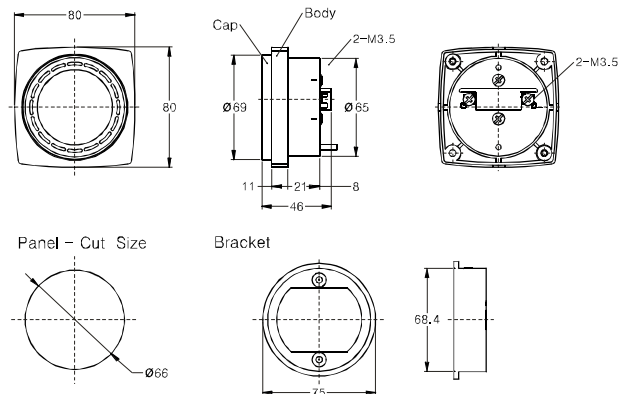
※ 如因提高质量而进行产品更改，恕不另行通知。

### 外形尺寸及接线图 (KMB)

#### KMB-N80



#### KMB-P80



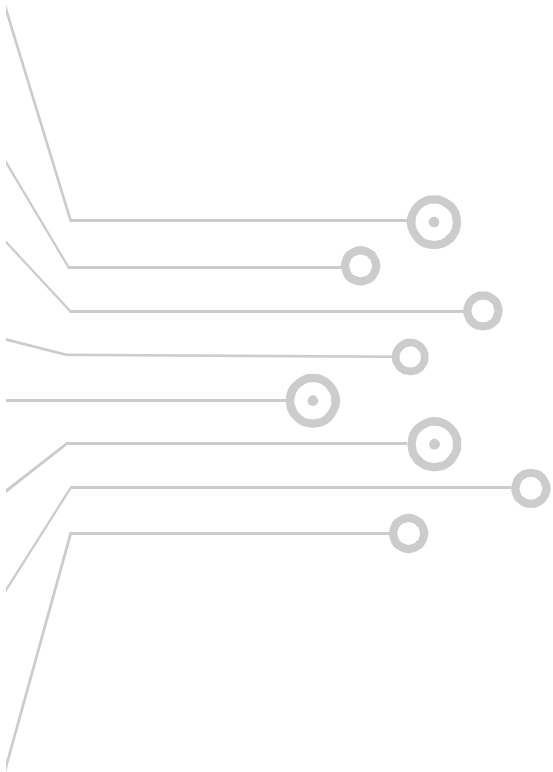
### 使用注意事项

- 电气式DC蜂鸣器的触点直接串联于感性负载的线圈上，故此结构唯有DC蜂鸣器的寿命有限，且因感性负载所产生的噪音影响其它机械，请另行安装噪音抑制器防范未然，如其它机械噪音承受性能较低，建议选用电子蜂鸣器。
- 冲击会导致音质变化，使用时请注意。



## 电铃

HRE-S90



## HRE 系列



HRE-S90A2 (220VAC)  
HRE-S90A1 (110VAC)

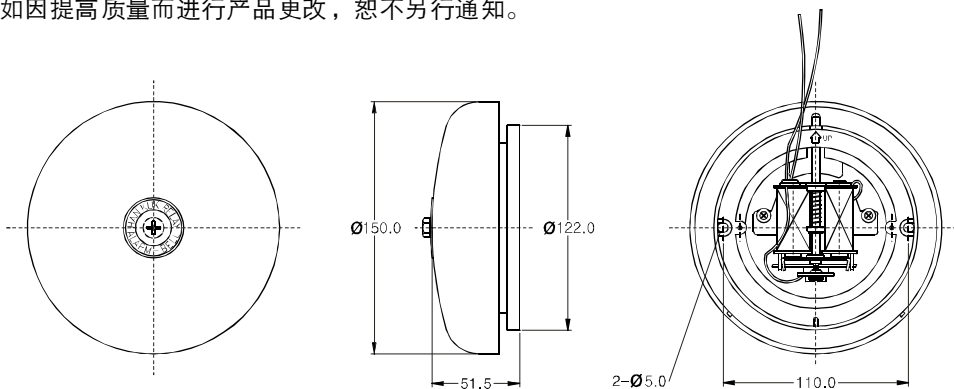
HRE-S90D2 (12VDC)  
HRE-S90D4 (24VDC)  
HRE-S90D1 (110VDC)

※ 上面标记以外产品电压及特征订货生产，交货期与价格请与各代理商咨询。  
※ 上面标记的产品额定为110VDC，110VAC使用电压为110~125V。

## 性能特征 (HRE)

使用电压	220, 110VAC
	12, 24, 110VDC
消耗电力	约5W左右
最大输出	1W(PEAK)
音量	80Phone(dB)以上
防护等级	IP40
声音种类	颤音

※ 如因提高质量而进行产品更改，恕不另行通知。



## 使用注意事项

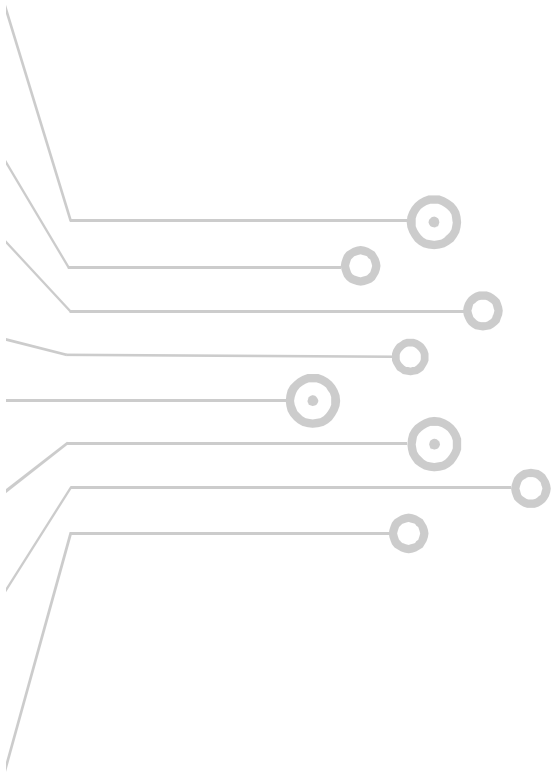
- 电气式DC蜂鸣器的触点直接串联于感性负载的线圈上，故此结构唯有DC蜂鸣器的寿命有限，且因感性负载所发生的噪音影响其他机械，请另行安装噪音控制器防范未然。



## 程控语音警报器

### KSV系列产品特点

- 可以进行多段录音的程控语音警报器。
- 可录音的段数1段到8段。
- 专用存储器芯片。
- 可以底盘安装也可以使用35mm导轨安装。



# KSV 系列

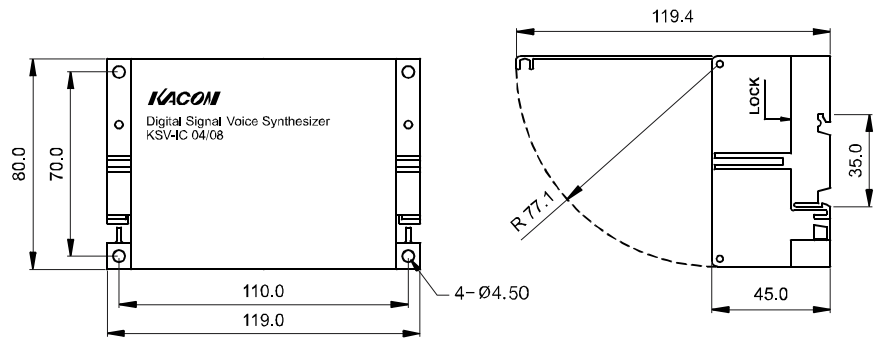
## 程控语音警报器

程控语音警报器

※ 是根据顾客的使用需求录制音乐或语音，共可以录制8段。

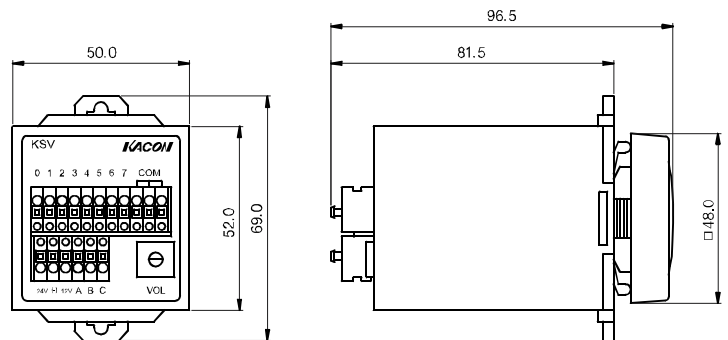
**KSV-IC04/08**

※ 颜色: R, Y, K, S



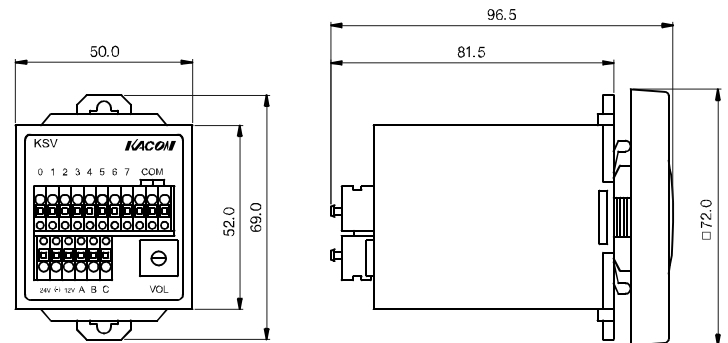
**KSV-S□**

※ 颜色: R, Y, K, S



**KSV-L□**

※ 颜色: R, Y, K, S



## ■ 使用例

生产车间	停车场	医院
<ul style="list-style-type: none"> <li>● 液压异常</li> <li>● 温度异常</li> <li>● 压力异常</li> </ul>	<ul style="list-style-type: none"> <li>● 车辆行驶</li> <li>● 车辆左转弯</li> <li>● 车辆右转弯</li> </ul>	<ul style="list-style-type: none"> <li>● 心脏跳动异常</li> <li>● 水液</li> </ul>

## ■ 用途

- 比如生产工厂设备，现场指示作业，停车场设备，医院等使用的原蜂鸣器更方便使用的警报传达器。
- 申请所需的提示或音响，可在当社のEPROM输入WAVE文件的CHIP，可以实现所需的提示内容。
- 使用者直接把音乐或内容按WAVE文件形式发E-MAIL过来，可以给您提供您所需的内容提示。

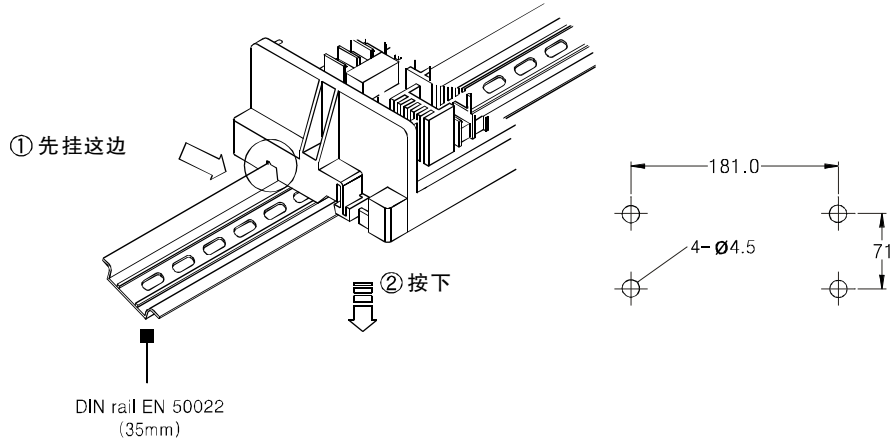
## ■ 性能特征

使用电压	DC 12V / 24V
额定时间	连续
消耗电力	约15W左右
最大输出	约10W, 85dB/m
可录音储存器	1MB左右
可录音频道	8频道以下
环境温度	-10°C~55°C(无凝露、无结冰)
绝缘电阻	100MΩ 500VDC
介质耐压	1,000VAC 1分钟
冲击	10~50Hz 振动幅1.5mm
装配螺丝扭矩	0.5N·m(8.10kgf·cm)

※如因提高质量而进行产品更改，恕不另行通知。

# 外形尺寸及接线图 (KSV)

## ■ 安装方法



## ■ 内部回路图

